

Schaalbare tabs

Met behulp van een eenvoudige unordered list maken we de volgende navigatie:

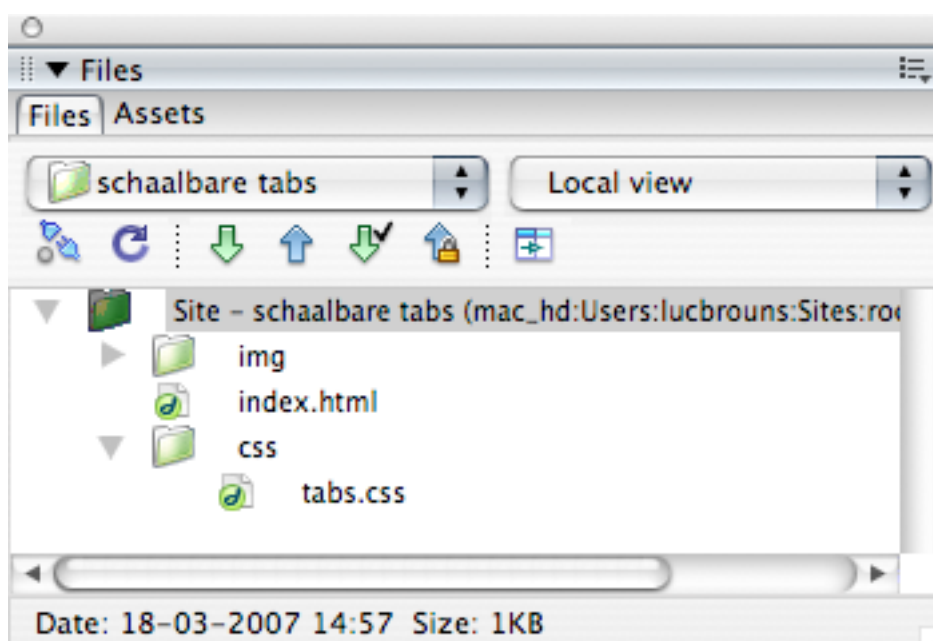


Belangrijke kenmerken

- de tekst is schaalbaar, en de tabs worden groter of kleiner als de tekst van grootte verandert.
- doordat de tekst van de tab in de html code staat (het zijn geen plaatjes), is het erg makkelijk om de navigatie aan te passen als dat gewenst is.
- door gebruik te maken van background-images kan het uiterlijk van de tabs gedetailleerder worden gemaakt.
- zoekmachines kunnen de tekst van de tabs ook lezen: de inhoud van de site wordt daardoor beter door zoekmachines 'gevonden'

Stap 1:

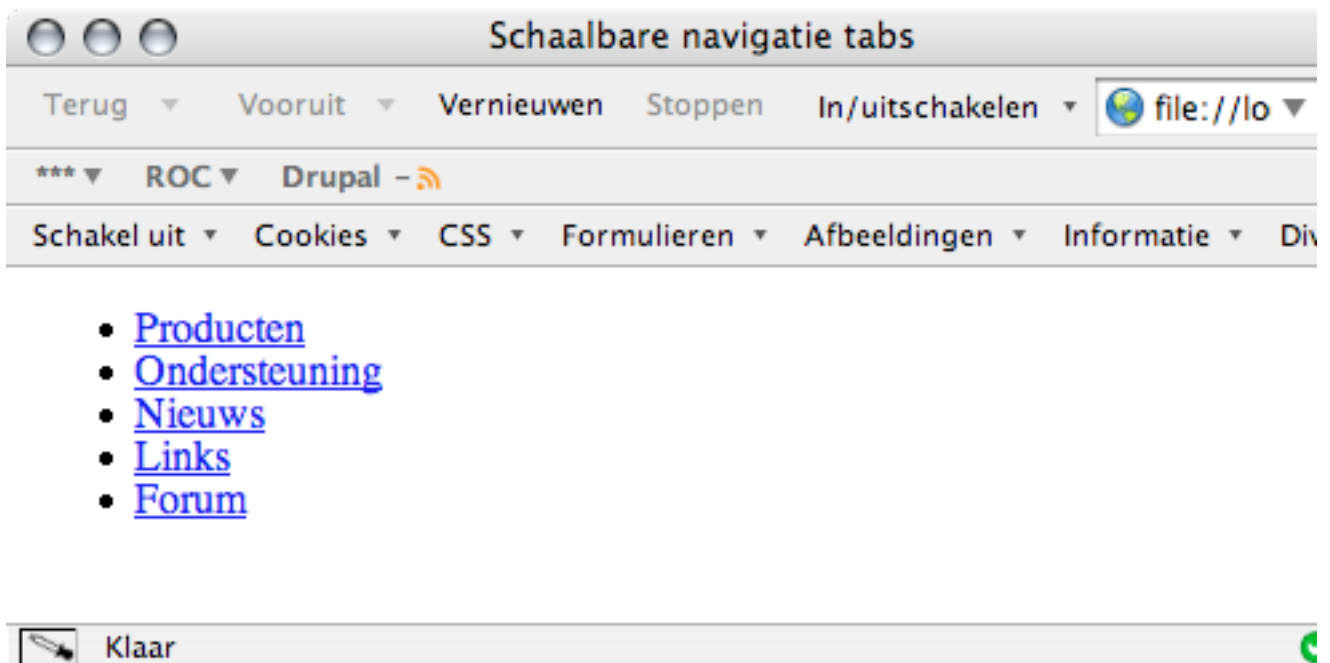
Maak in dreamweaver een nieuw html en een nieuw css document aan en bewaar ze op een logische plek. Koppel het css document aan het html document



Maak in het html document een unordered list met als id "nav" , en zet om die unordered list een <div> met als id "wrap"

```
<div id="wrap">
  <ul id="nav">
    <li id="tab-producten"><a href="producten.html">Producten</a></li>
    <li id="tab-support"><a href="support.html">Ondersteuning</a></li>
    <li id="tab-nieuws"><a href="nieuws.html">Nieuws</a></li>
    <li id="tab-links"><a href="links.html">Links</a></li>
    <li id="tab-forum"><a href="forum.html">Forum</a></li>
  </ul>
</div>
```

Bekijk deze html in je browser: Je ziet dan ongeveer dit:



Met behulp van stylesheets (CSS) maak je van dit kale lijstje tabs.

Daarvoor voeg je om te beginnen de volgende stijlregels toe aan je CSS bestand

```

body {
    margin: 0;
    padding: 0;
}

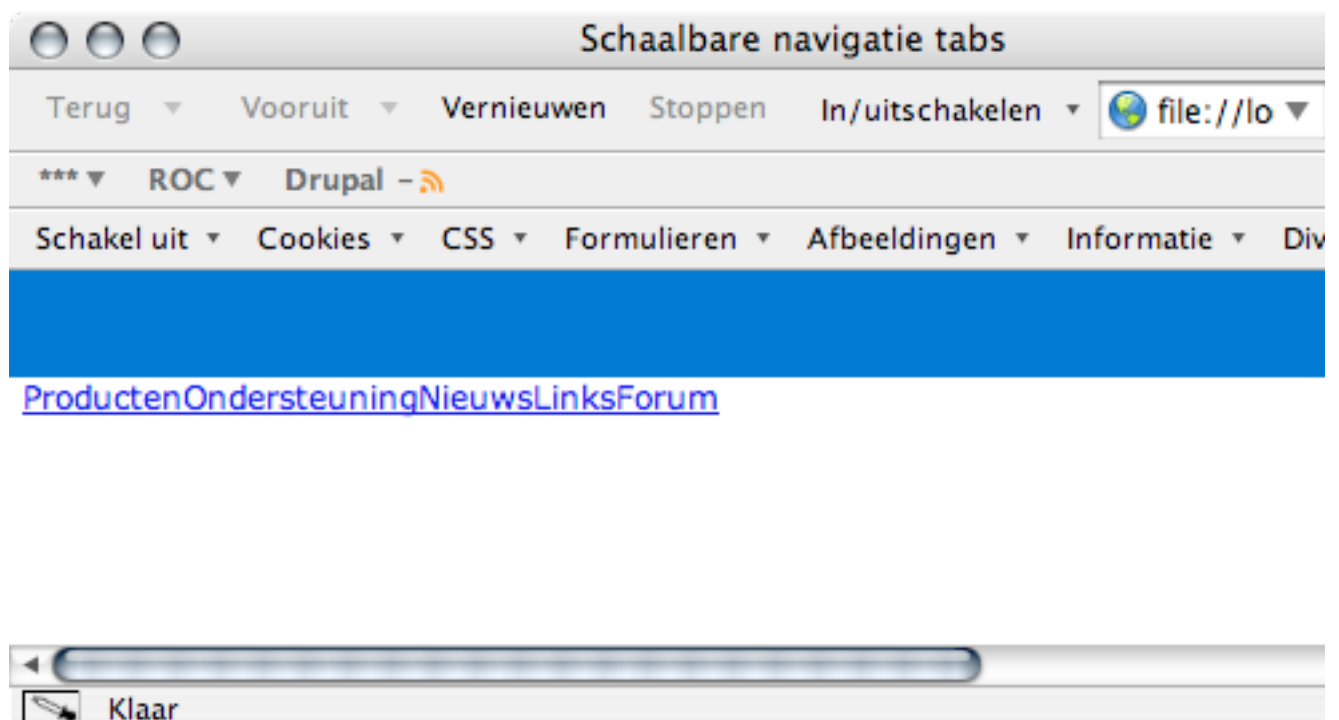
#wrap {
    width:780px;
    margin:0 auto;
}

#nav {
    width: 100%;
    margin: 0;
    padding: 40px 0 0 5px;
    list-style: none;
    background: #06C;
}

#nav li {
    float: left;
    margin: 0;
    padding: 0;
    font-size: 80%;
    font-family: verdana , arial , sans-serif;
}

```

Als je nu de html in je browser bekijkt zie het volgende



Omdat de elementen gefloated worden (zie je stylesheet), staan ze niet meer in de . Hierdoor loopt de achtergrondkleur niet ver genoeg door. Dit is eenvoudig op te lossen door de ook te laten floaten:

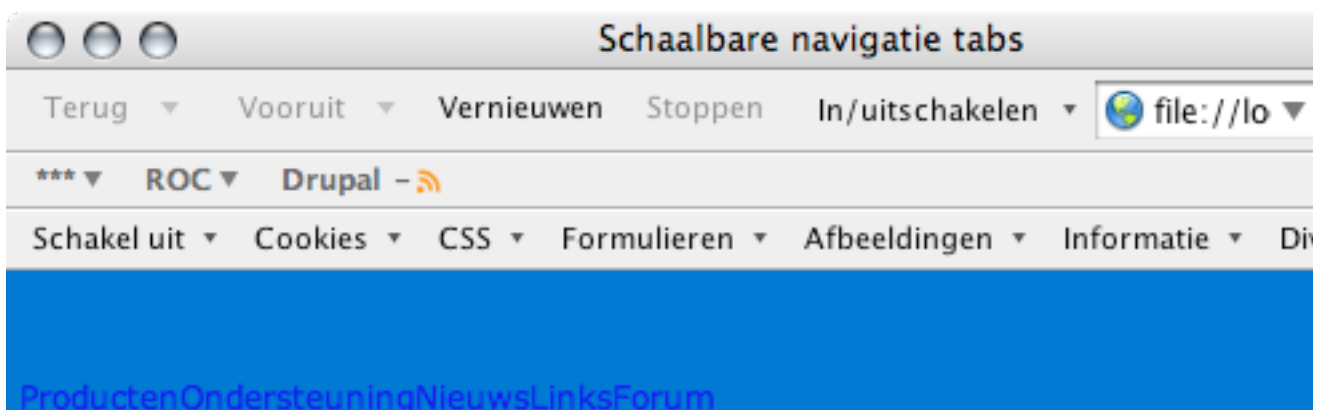
```
body {
  margin: 0;
  padding: 0;
}

#wrap {

  width:780px;
  margin:0 auto;
}

#nav {
  float: left; /*toevoegen*/
  width: 100%;
  margin: 0;
  padding: 40px 0 0 5px;
  list-style: none;
  background: #06C;
}

#nav li
{
  float: left;
  margin: 0;
  padding: 0;
  font-size: 80%;
  font-family: verdana , arial , sans-serif;
}
```



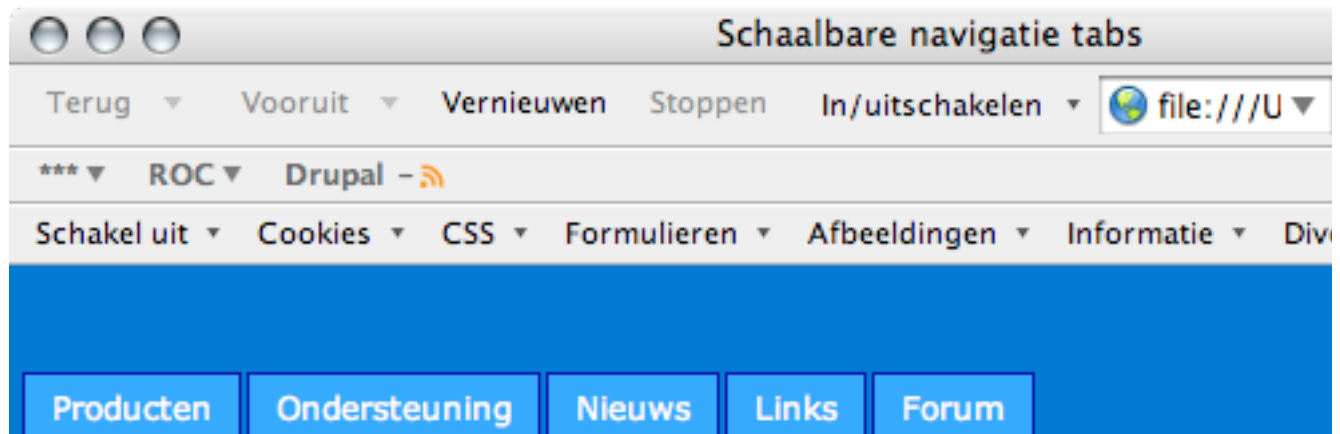
Je ziet nog steeds geen tabjes.

Door de volgende code toe te voegen aan het stylesheet worden links in het element met als id "nav" gestyled.

```
#nav a {  
    float: left;  
    display: block;  
    margin: 0 2px 0 0;  
    padding: 5px 10px;  
    color: #fff;  
    text-decoration: none;  
    border: 1px solid #009;  
    border-bottom: none;  
    background: #39F ;  
}
```

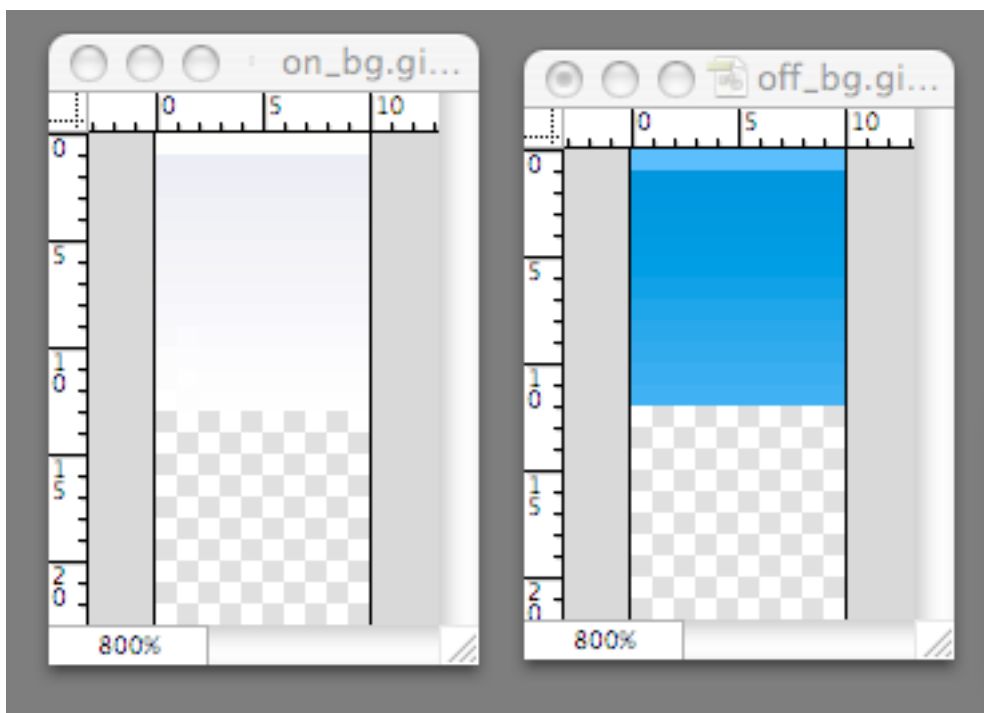
display: block hebben we nodig zodat de hele tab (dat is dus de <a> inclusief padding) aanklikbaar is. Normaal gesproken gaan alle element die display: block hebben onder elkaar staan. Om dit te voorkomen gebruiken we float:left

Nu komt het resultaat al veel meer in de buurt:



In de volgende stap maken we gebruik van 2 achtergrondplaatjes om de tabs een kleurverloop te geven , en om de aan en uit versie van elkaar te laten verschillen:

Let op: de weergave staat in het voorbeeld op 800% , de plaatje zijn dus kleiner! (10px breed, 22 px hoog). En zorg ervoor dat de onderste helft transparant is.

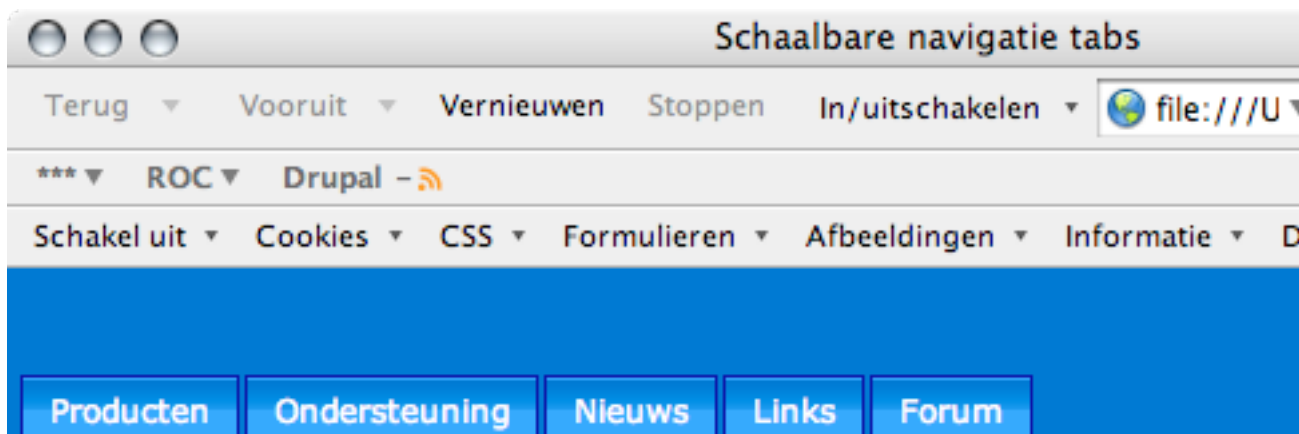


Aan het element `<a>` in een element met als id "nav" wordt het achtergrondplaatje toegevoegd,

```
background: #39F url(..img/off_bg.gif) repeat-x top left;
```

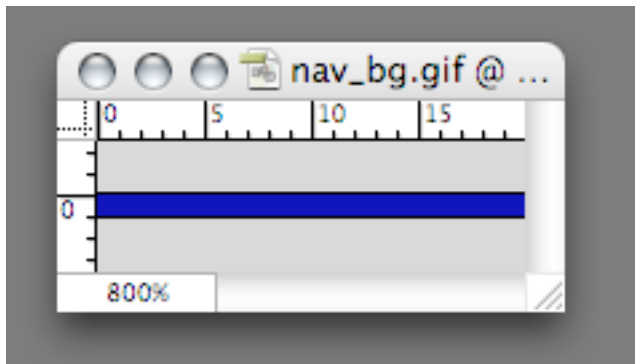
Vervolgens maken we een stijlregel voor de hoverstate (of mouse-over effect): De tekstkleur verandert, de border color verandert , en het achtergrondplaatje verandert:

```
#nav a:hover {
    color: #333;
    padding-bottom: 5px;
    border-color: #666;
    background: #fff url(..img/on_bg.gif) repeat-x top left;
}
```



In de vorige afbeelding zie je het hover effect niet: bekijk hiervoor index.html weer in een browser.

We maken gebruik van een derde plaatje om een lijntje onder de tabs te trekken: Let op: de weergave staat in het voorbeeld op 800% , het plaatje is dus kleiner, namelijk maar 1 pixel hoog.



Dit plaatje wordt aan de `` 'gehangen'. In dit voorbeeld aan het element met als id "nav"

Een regel code wordt toegevoegd aan de bestaande stijlregel:

```
#nav {
  float: left;
  width: 100%;
  margin: 0;
  padding: 40px 0 0 5px;
  list-style: none;
  background: #06C url(..img/nav_bg.gif) repeat-x bottom left; /*toegevoegd*/
}
```

Om het plaatje (lijntje) ook zichtbaar te maken, moeten we de padding met 1 pixel (de hoogte van het plaatje) vergroten:

```
#nav a:hover {
  color: #333;
  padding-bottom: 6px; /*is aangepast*/
  border-color: #666;
  background: #fff url(..img/on_bg.gif) repeat-x top left;
}
```

Als je nu index.html bekijkt in een browser zie je het lijntje alleen bij een hover ofwel mouse-over. Dat is ook logisch want we hebben alleen van `#nav a:hover` de padding aangepast.

Geselecteerde tab

Dit betekent dat de tab 'producten' in de aan-versie staat als je ook op de pagina producten bent.

Om dit te bereiken voegen we een selector toe aan de bestaande stijlregel, en geven we in het html document de <body> het id 'producten'

```
<body id =“producten“>
```

Aanpassing stylesheet:

```
body#producten #tab-producten a
```

wordt toegevoegd aan :

```
#nav a:hover {
  color: #333;
  padding-bottom: 6px; /*is aangepast*/
  border-color: #666;
  background: #fff url(..img/on_bg.gif) repeat-x top left;
}
```

Dus dat wordt:

```
#nav a:hover, body#producten #tab-producten a {
  color: #333;
  padding-bottom: 6px;
  border-color: #666;
  background: #fff url(..img/on_bg.gif) repeat-x top left;
}
```

De laatste toevoeging is iets lastiger te begrijpen, maar wel erg nuttig.

Uitleg:

De stijlregel wordt toegepast op:

Een link in een element met als id "tab-producten" in het element body met als id "producten"

Extra: Voor degenen die er niet genoeg van krijgen: Het is ook mogelijk om schaalbare tabjes te maken met ronde hoeken. Zie:

<http://www.alistapart.com/articles/slidingdoors/>

